

日治時期台灣觀光的華麗島意象

撰文·圖版提供／林馨聳

南島台灣：華麗島

做為日本帝國第一個殖民地，位處亞熱帶及北回歸線貫穿的南島台灣當然與北國內地存在極大的差異，不管是自然天候、地理景觀、特有生物、種植物產、地域文化、風俗民情、飲食料理、居民習慣等，都呈現令人驚豔的吸引力。台灣成為日本內地居民心嚮往之的新天地，日治時期對於這塊新領地常以具有形象化的「華麗島」稱之，有別於16世紀葡萄牙人航海經過台灣時驚呼「Ilha Formosa」所形容的「美麗島」。

提到華麗島，就會與日治時期專注於台灣風土民俗及書刊出版的西川滿（1908-1999）劃上等號。1991年西川滿出版《我的故鄉·我的青春》（わが故郷わが青春），書中說明華麗島是來自他就讀東京早稻田大學時，法國文學教授吉江喬松給予他前往台灣的殷殷期盼：「南方乃光之源，給予我們秩序、歡樂與華麗。」所以他立志要以「華麗島」向前人稱謂的「美麗島」看齊。

就科學分析及美術理論而言，光是照見物體、呈現色彩的重要

泉源，19世紀印象派重視外在自然的光影變化而產生開創性的畫風，是引領現代藝術轉型發展的重要里程碑。因此，南島台灣豐富飽滿的陽光呈現的華麗色彩生命力，使它成為日本文化藝術界趨之若鶩的新樂園，文學界有竹越與三郎、中村古峽、佐藤春夫、中村地平、真杉靜枝倡議的「南方文學」；美術界則有和田三造（1883-1967）、石川寅治、藤島武二、梅原龍三郎等人追求的「地域色彩」。

西川滿在台期間編輯、出版多種有關華麗島的書刊，其中最具代表性的是1939年12月1日台灣詩人協會創刊的機關雜誌《華麗島》，由他擔任發行人、北原政吉為編輯，主要蒐錄在台日人及台籍作家創作的新詩；雖然僅創刊發行一期即告終止，但是成為台灣文學的重要里程碑。1940年1月1日台灣詩人協會改組為「台灣文藝家協會」，並且發行《文藝臺灣》。另外，西川滿於1939年在北文堂骨之木社發行的《骨之木》（骨の木）第三卷第三號發表〈華麗島古代蕃歌〉，1940年於日孝山房出版《華麗島頌歌》；1942年與池田敏雄合著《華麗島民話集》，由灣生立石鐵臣繪製封面及插



西川滿、池田敏雄 華麗島民話集 1942 日孝山房出版

《華麗島民話集》由立石鐵臣繪製封面及內頁插畫。封面與封底均以紅、黑二色的12個圓圈組成，封面上方6個圓圈以榜書字體書寫「華麗島民話集」6字，下方6個圓圈則是台灣常見生活所見的器物，可見之於《民俗臺灣》雜誌封面。封底的12個圓圈內繪製了12生肖圖案，從右下角生肖鼠採順時針方向內環繞的回字形編排，形成有趣的閱讀走向。

畫；返回日本後陸續出版《華麗島颯風錄》、《華麗島讚歌》，還有緬懷宮田彌太郎的《華麗島慕情—宮田彌太郎版畫集》，在在顯示他眷戀台灣風土以及執著建構「華麗島」的文化想像。

「華麗島」的稱謂也多次出現在日治時期以迄戰後的文學出版，先後有1960年北原白秋的《台灣紀行·華麗島風物誌》、1974至1975年日影丈吉的《華麗島志奇》、1977年鈴木滿男的《華麗島見聞記—東亞政治人類學筆記》（華麗島見聞記—東アジア政治人類学ノート）；1981年，研究台灣考古與民俗重要學者國分直一在新日本教育圖書出版的雜誌《えとのす》第十五號，收錄〈華麗島的民族〉；1992年范姜房枝編《華麗島歌集：コスモス台灣支部合同歌集》、1993年北原政吉著《華麗島詩月紀行》、1996年島田謹二著《華麗島文學志：日本詩人の台灣體驗》（華麗島文学志：日本詩人の台湾体験）；2000年由前嶋信次著作、杉田英明編輯的《「華麗島」從台灣的眺望》（〈華麗島〉台湾からの眺望）；2012年橋本恭子著《〈華麗島文學志〉及其時代：比較文學者島田謹二の台灣體驗》（「華麗島文学志」とその時代：比較文学者島田謹二の台湾体験）等。由此可見，對於當時的日本文化人士而言，台灣是個充滿陽光、生氣盎然、多彩多姿的華麗島嶼，更有豐富多元的文史內涵與文化想像值得加以挖掘。



1933年近海郵船株式會社發行的《臺灣航路案内》，前景是正面迎來的黑色巨型商船，背景則是淺黃色的台灣傳統戎克船，設計明顯是受到1920年代至1930年代裝飾藝術風格影響。右·1934年9月大阪商船株式會社發行的《去台灣》，以台灣特有物產香蕉葉交織出強烈的藍綠雙色對比，其中銀色蕉葉內有大阪商船的黑白照片。



台灣觀光業的初始

日治時期除了文化藝術界對於華麗島的文化想像之外，台灣總督府針對第一個海外殖民地的推廣宣傳，期待透過觀光旅遊做為重要的施政工具，藉以吸引日本內地居民前往台灣經商、貿易或移居、拓墾。1896年台灣總督府指定由大阪商船株式會社、近海郵船株式會社兩家公司經營往返內地與台灣的「內台航線」，其中由神戶出發至基隆需費時九天，兩家輪船公司保存大量的海報、旅行簡介、繪葉書，為日治時期的台灣觀光留下珍貴的設計

史料。

1908年台灣縱貫鐵路從基隆至高雄全線開通，打通了西部交通命脈，成為促進台灣觀光全面發展的關鍵時期（圖片參閱《藝術家》第589期）。鐵路沿線各站興建的旅館提供觀光旅客住宿便利性，其中最著名的首推1908年啟用的台灣鐵道飯店。台灣總督府交通局鐵道部在台北車站前興建的這間飯店，由台灣總督府土木局技師野村一郎與鐵道部技師福島克己規畫，日本建築師松崎萬長等人也共同參與設計這幢佔地3000多坪的三層樓



大阪商船株式會社發行的明信片〈臺灣日月潭與杵音〉上可見鳴門丸輪船，這個日月潭原住民杵音的畫面屢屢出現在日治時期觀光明信片，成為華麗島的經典圖象。



1908年落成啟用的台灣鐵道飯店，是由台灣總督府交通局鐵道部在台北車站前興建的一幢佔地3000餘坪的3層樓歐式紅磚建築，也是台灣第1間西式飯店，舉凡日治時期台灣政商重要的活動都在此舉行。

歐式紅磚建築，是台灣第一間西式飯店，當年啟用時的首位住宿客即是前來主持縱貫鐵路開通儀式的閑院宮載仁親王，可見其重要地位。

1926年4月24日，由台灣總督伊澤多喜男在台灣鐵道飯店召開的「日本米穀大會」，將台北帝國大學（現國立台灣大學）教授磯永吉以日本梗稻「龜治」和

「神力」培植出的新品種命名為「蓬萊米」，有別於台灣本土品種「在來米」。1934年6月3日，由台灣電力株式會社興建、號稱「亞洲第一大發電所」的日月潭水力發電廠完工，也在同年10月28日於台灣鐵道飯店舉行「日月潭水力電氣工事竣工祝賀大會」。1934年11月12日，廖繼春、顏水

龍、陳澄波、陳清汾、李石樵、楊三郎、立石鐵臣等人同樣在該飯店宣布成立台陽美術協會。可惜台灣鐵道飯店的建築於1945年5月台北大空襲時被炸毀，其所在地即現今台北車站前忠孝西路的新光摩天大樓及亞洲廣場大樓區域。

推廣台灣觀光的繪葉書

台灣總督府為了推廣日本內地居民前來台灣觀光旅遊，1912年由交通局鐵道部在台北設立日本旅行協會台灣支部，1935年再設立觀光課，共同推動台灣觀光旅遊事業；日本旅行協會台灣支部曾經出版《去台灣》（台灣へ）、《攝影臺灣》，介紹四季如夏的綠色島國風光。民間則有鈴木新兵衛家族經營位於台北市榮町（現址為衡陽路伍中行）的台北生蕃屋本店，主要販售各種台灣知名物產及繪葉書，當年在店面一樓、二樓間擺放了蘭嶼達悟族的拼板舟，成為最醒目的店招。生蕃屋在台北西門市場（現西門紅樓）、基隆、高雄皆設有分店，並且發行為數眾多的台灣風貌老照片。

當年台灣總督府為了推廣台灣觀光旅遊，鼓勵民間發行明信片。根據昭和5年（1930）2月28日由台北生蕃屋發行的《臺北名所繪葉書集》封套，背後所列的發行項目有「臺灣八景」、「文化臺北」、「臺北名所」、「島都的美觀」、「臺北近郊」、「基隆港」、「臺灣情調」、「臺灣的果物」、「臺灣蕃人的風俗」、「明治溫泉」、



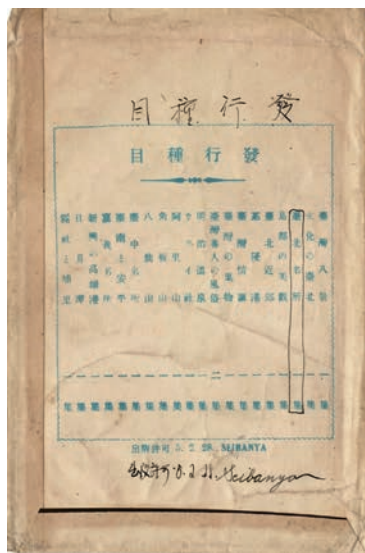
1938年台灣總督府交通局鐵道部發行的《台灣觀光之栞》，以剪影圖案形式描繪2艘戎克船行駛於巨大海浪，背景是高聳的山脈，展現台灣依山近海的氣勢。



右。1939年的《台灣風景》第1集明信片彩色封套，描繪頭戴斗笠的漁夫在風平浪靜的竹筏之上進行捕撈作業，反映日治時期台灣只有竹筏及戎克船在沿海捕魚的情景。

下左。1930年2月28日由台北生蕃屋以高級天然色版印刷的《臺北名所繪葉書集》封套正面，畫面是以藍色的蕉葉襯托出1908年設置的台灣總督府民政部殖產局附屬博物館（現國立台灣博物館）。

下右。《臺北名所繪葉書集》封套背面列有20種專題明信片，主題跨越台灣全島、各地城市、自然景觀、原住民族、風土特產等不同領域，顯現出日本內地對於南島台灣的諸多想像，成為推廣觀光旅遊的行銷利器。



「烏來社」、「阿里山」、「角板山」、「八仙山」、「臺中名所」、「臺南與安平」、「嘉義名所」、「新興的高雄港」、「日月潭」、「霧社與埔里」等廿種專題明信片，主題跨越台灣全島、各地城市、自然景觀、原住民族、風土特產等不同領域，滿足日本內地民眾對於南島台灣的諸多想像。

另外，還有石川欽一郎、石川寅治、中村不折、吉田

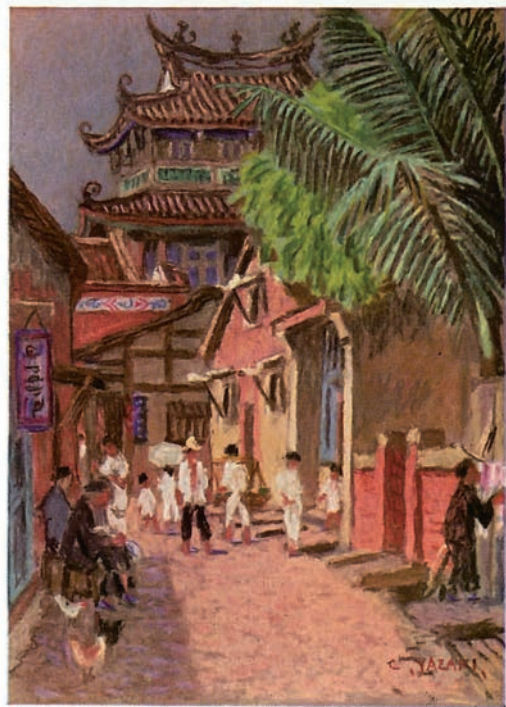
台灣風景
戎克船



funks; Attractive existence in Taiwan.

矢崎千代二氏筆

矢崎千代二 台灣風景—戎克船 明信片 日本旅行協會台灣支部發行



Sekkanro: A historical structure at present.

樓崁赤南台 景風灣台

華氏二代千崎矢



Taroko Gorge: Magnificent canyon.

峽コロタ 景風灣台

華氏二代千崎矢

矢崎千代二 台灣風景—台南赤崁樓 明信片 日本旅行協會台灣支部發行

右・矢崎千代二 台灣風景—太魯閣峽 明信片 日本旅行協會台灣支部發行



筆成秋澤小 選所役市雄高 前驛雄高

小澤秋成 高雄驛前 1934 明信片 收錄於《高雄紹介》 高雄市役所發行

初三郎等知名藝術家，將參展的繪畫作品印製成明信片推廣宣傳，以及配合始政週年，由和田三造、鹽月桃甫、鄉原古統、木下靜涯等人繪製而發行的紀念繪葉書，可謂豐富多元、各展風采。其中，矢崎千代二（1872-1947）、小澤秋成（1886-1945）兩人為了推廣台灣觀光印製的明信片，均透過個人精湛

的畫藝，共同為華麗的台灣留下美好的意象。

矢崎千代二年少進入洋畫家曾山幸彥門下，與岡田三郎助、藤島武二、和田英造等人同門，1897年考入東京美術學校（現東京藝術大學）師從黑田清輝。他在明治時期以創作油畫為主，大正年間則在世界各地旅行，並以獨具特色的粉彩畫捕捉所見

風光。1927年出版的粉彩畫集《矢崎千代二作粉彩・遊歷畫集》（矢崎千代二作パステル・歴遊畫集）記錄了矢崎千代二遊歷所見，書中由藤島武二、岡田三郎助、石井柏亭等日本近代美術名家為其寫序撰文，由此可見其在日本畫壇的影響力。矢崎千代二於第二次世界大戰前後在國立北平藝術專科學校（現北京中央美術學院）任教，1947年病逝於北京，留下千餘幅粉彩作品典藏於中央美術學院圖書館。

矢崎千代二曾於昭和12年（1937）在台北鐵道飯店舉辦來台寫生的粉彩畫展，展出從北到南的台灣風景名勝，之後由日本旅行協會台灣支部精選其部分畫作，以「台灣風景」為題發行八枚彩色明信片，分別是〈戎克船〉、〈台北龍山寺〉、〈裏街〉、〈農家〉、〈台南赤崁樓〉、〈太魯閣峽〉、〈阿里山〉和〈鵝鑾鼻〉，描繪出華麗島台灣的自然風光、名勝古蹟與居民生活；1938年的《臺灣鐵道旅行案内》即是以矢崎千代二繪製的戎克船做為扉頁。由於矢崎千代二個人的藝術聲望，加上由日本旅行協會台灣支部發行的明信片具有品牌公信力，他遊歷台灣各地所繪製的華麗風光留下了珍貴的紀錄。

昭和6年（1931）日本內務省國立公園協會規畫殖民地國家公園繪製時，委託1905年為紀念始政十週年而創作出台灣第一套繪葉書的和田三造，以及

埠頭の建物

高雄市役所選

小澤秋成筆



小澤秋成 埠頭の建物 1934 明信片 收錄於《高雄紹介》 高雄市役所發行



筆成秋澤小 選所役市雄高 後旗の艦濠市雄高

小澤秋成 高雄市濠鏡之旗後 1934 明信片 收錄於《高雄紹介》 高雄市役所發行

小澤秋成，創作〈外太魯閣峽〉與〈阿里山的暮色〉，兩人因此前來台灣尋求創作題材，並被延攬為台灣美術展覽會（以下簡稱

「台展」）的審查委員，和田三造擔任1931至1932年第五回與第六回台展西洋畫評審，小澤秋成則擔任1931年、1933年第五

回與第七回台展西洋畫評審。昭和8年（1933）為了慶祝高雄剛剛完成的港灣建設與宣傳新興的都市風貌，高雄市役所特別



1908年配合台灣縱貫鐵路開通，以台北新起街市場八角堂（現西門紅樓）做為主要展場舉辦了「台北物產共進會」，展售來自日本內地的農畜產品、工藝品、水產、器械等。台北物產共進會紀念繪葉書在水牛黑白照片右上方的台北物產共進會標誌，是以台灣總督府的「台」字及「共進會」的「共」字組成放射光芒的意象。



台北物產共進會發行的紀念繪葉書以農民收割、打穀的照片，搭配結實累累的稻穗圖象，具體展現華麗島台灣的視覺意象。

委託小澤秋成在高雄駐地寫生、創作高雄的風景。隔年由高雄市役所發行的一套十二枚明信片取名「高雄紹介」，是以小澤秋成在高雄寫生的油畫印製而成，分別有〈高雄市濫觴之旗後〉、〈高雄驛前〉、〈從觀測所遙望港內〉、〈棧橋〉、〈壽山散步道〉、〈西子灣海水浴場〉、〈港口〉、〈春之湊町〉、〈渡船場之花〉等作品，是透過藝術將南台灣高雄風光做為觀光宣傳的最佳寫照。

美麗島與華麗島

1977至1978年台灣鄉土文學論戰，關心台灣文學發展的淡江大學教授梁景峰改編台灣第一代女詩人陳秀喜（1921-1991）詩作〈臺灣〉，將詩中開頭的「華麗島」更換為〈美麗島〉的歌詞：「我們搖籃的美麗島，是母親溫暖的懷抱。驕傲的祖先們正視著，正視著我們的腳步。他們一再重複地叮嚀，不要忘記，不要忘記；他們一再重複地叮嚀，筆路藍縷，以啟山林。婆

娑無邊的太平洋，懷抱著自由的土地。溫暖的陽光照耀著，照耀著高山和田園。我們這裡有勇敢的人民，筆路藍縷，以啟山林；我們這裡有無窮的生命，水牛、稻米、香蕉、玉蘭花。」〈美麗島〉之後由李雙澤作曲，民歌手胡德夫、楊祖珺等人演唱，風靡校園及全台灣，卻在戒嚴時期遭到政府發布禁唱令長達八年之久。後來，「美麗島」成為戒嚴時期黨外雜誌、政治事件以至於高雄捷運站等台灣民主的象徵。

1921年於新竹出生的陳秀喜，就讀公學校時即展露文藝才華，十五歲可以使用日文書寫俳句、短歌和詩；1968年加入笠詩社，並於1971年起擔任社長，直到1991年逝世為止，歷經政治戒嚴的威權統治。〈美麗島〉歌詞源自陳秀喜於1973年所寫的詩作〈臺灣〉：「形如搖籃的華麗島／是母親的另一個永恆的懷抱／傲骨的祖先們／正視著我們的腳步／搖籃曲的歌詞是／他們再三的叮嚀／稻草／榕樹／香蕉／玉蘭花／飄逸著吸不盡的奶香／／海峽的波浪衝來多高／颱風旋來多強烈／切勿忘記誠懇的叮嚀／只要我們的腳步整齊／搖籃是堅固的／搖籃是永恆的／誰不愛戀母親留給我們的搖籃。」〈美麗島〉的歌詞與〈臺灣〉詩中的榕樹、水牛、稻米、香蕉等題材，經常被應用在日治時期台灣觀光的美術設計之中，但是不管是美麗島或華麗島，這塊土地就是母親最溫暖的懷抱。●